



ИСПОЛЬЗОВАНИЕ ПИСЬМЕННЫХ ИСТОЧНИКОВ И
ДАННЫХ ЭПИГРАФИКИ ДЛЯ УСТАНОВЛЕНИЯ
ПРОИЗВОДСТВЕННЫХ ЦЕНТРОВ
TERRA SIGILLATA

Автор презентации – семинара: Герасимова В.В.



Канфар. Форма ХВ по типологии Дж.Хейса. I в.н.э.
Pontic sigillata.
Место хранения: АМЗ «Танаис».



Материалы подготовлены в ходе проведения исследования (№ 24-00-048 «Междисциплинарное исследование торгово-экономических связей античных городов Северного Причерноморья и Колхиды в III в. до н. э. - II в. н. э.») в рамках программы «Научный фонд Национального исследовательского университета «Высшая школа экономики» (НИУ ВШЭ)».





Предполагаемый портрет Плиния Старшего.
Медицинская энциклопедия XIX в.
Британское фармакологическое королевское общество.

(Изображение взято из открытых источников)

ПЛИНИЙ СТАРШИЙ «ЕСТЕСТВЕННАЯ ИСТОРИЯ»

Самым первым об использовании столовой посуды в бытовых и ритуальных целях написал Плиний Старший в «Естественной истории». В отрывке, посвященном этой теме, он указал на высокое качество изделий и давние ремесленные традиции мастерских Ареццо в Италии, Сагунта в Испании и некоторых городов Малой Азии, среди которых были Пергам и Траллис. Особенно Плиний отмечал высокое мастерство гончаров острова Самос .

Pliny the Elder's. *Naturalis Historia*, XXXV, 159 -161.

(*Maior pars hominum terrenis utitur vasis. Samia etiam nunc in esculentis laudantur. retinent hanc nobilitatem et Arretium in Italia et calicum tantum Surrentum, Hasta, Pollentia, in Hispania Saguntum, in Asia Pergamum. habent et Trallis ibi opera sua et in Italia Mutina.*)





Самосская и Аретинская краснолаковая посуда

Об Аретинской и Самосской посуде, вслед за Плинием Старшим, писали:

Целий Сидулий и Исидор Сивильский (IV – VII вв.н.э.)

Благодаря им за краснолаковой посудой закрепляются термины:

«*vasa ruba*» и «*vasa samia*».

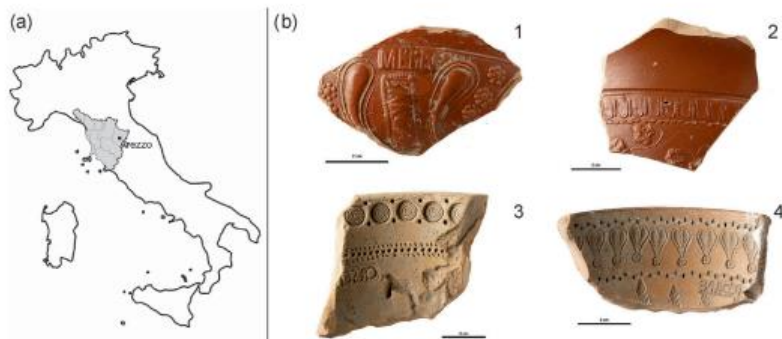
В ходе археологических и естественно-научных исследований мастерские в Аретцо были обнаружены.

Вопрос о производстве краснолаковой посуде на о.Самос на сегодняшний день остается открытым.



Аретинская краснолаковая посуда – «*vasa ruba*». Dragendorff 11. Нойс, Германия.

Изображения взято из открытых источников.



Изображение взято из статьи: Mascaro M.I, Canticani E, Ricci M, Pallecci P. (2024) The production of terra sigillata in Arezzo, Central Italy: an archaeometric investigation. // Archaeometry. University of Oxford. №21.



«*Vasa Samia*» из Рейнцаберна, р-н Гермерсхайм, Германия. Британский музей.

Изображение взято из открытых источников.





Было ли производство?

GREECE (HELLAS)



SAMOS ISLAND



Изображение взято из открытых источников.



ГРАФФИТИ ИЗ LA GRAUFESSENQUE

«VASA SAMIA»

] . ateliae puerorum ex xi aucust[is
]in x k septebres
se]cundus agileius dies xiiii ar[gilam
]dierum xxx iii ad capuries xi[
ca]listus
o]nesimus ad sabros ii ad crau[cinam
]ad craucinam iii it onesimus[
ma]teriem erigenda i
]dierum xxx
]ae iii calistus ad samiamdum [
] . . . eos viciedos iii mercatu a[d
em
]s materi erigendam [
]argilam iii difes
]

]s ada[
(Tally) of the slaves of Atelia from 11 (Kalends) August
(22 July)[] to 10 Kalends September (23 August).
Secundus and Agileius 14½ days at the clay.
]out of 30 days, 3 at Capuries, 11 ?[

Calistus
Onesimus to Sabros 3 days, to Craucinam[
]to Craucinam 3 days and Onesimus[
]cutting wood 1 day
]out of 30 days
] ? 3 days. Calistus ad samiamdum [
] . . . eos Viciedos 3 days at [] market
]us cutting wood [
]at the clay 3 days[
]us at/to ?[

В галло-римском поселении «La Graufesenque» в 20 км от современного города Мийо (Аверон, Франция) с конца I в. до н.э. начали производство краснолаковой керамики.

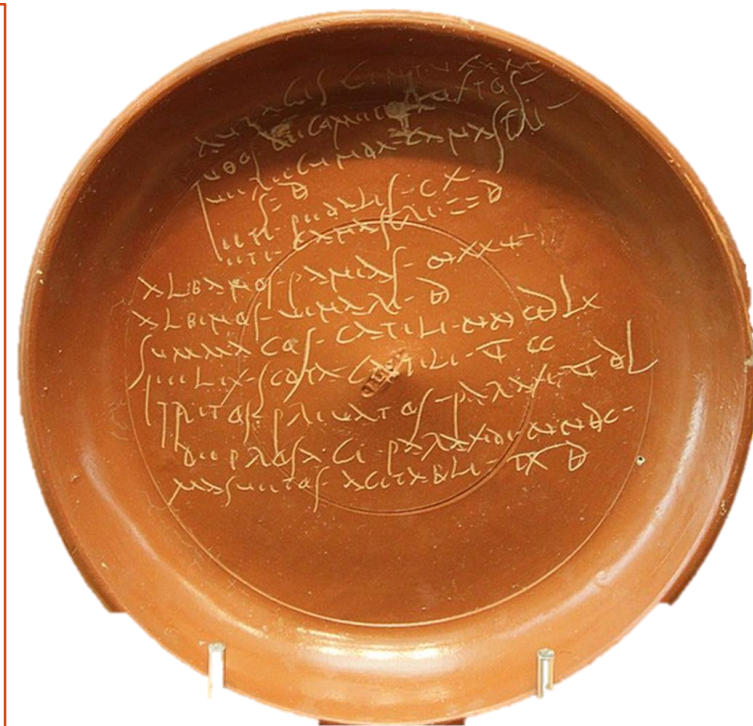
На некоторых сосуда из раскопок этого памятника были начертаны граффити, подробно описывавшие процесс изготовления посуды¹.

Самое известное из них - это граффити «Vasa Samia»².

На сегодняшний день база данных граффити на столовой посуде из La Graufesenque насчитывает свыше 500 надписей³.

Литература:

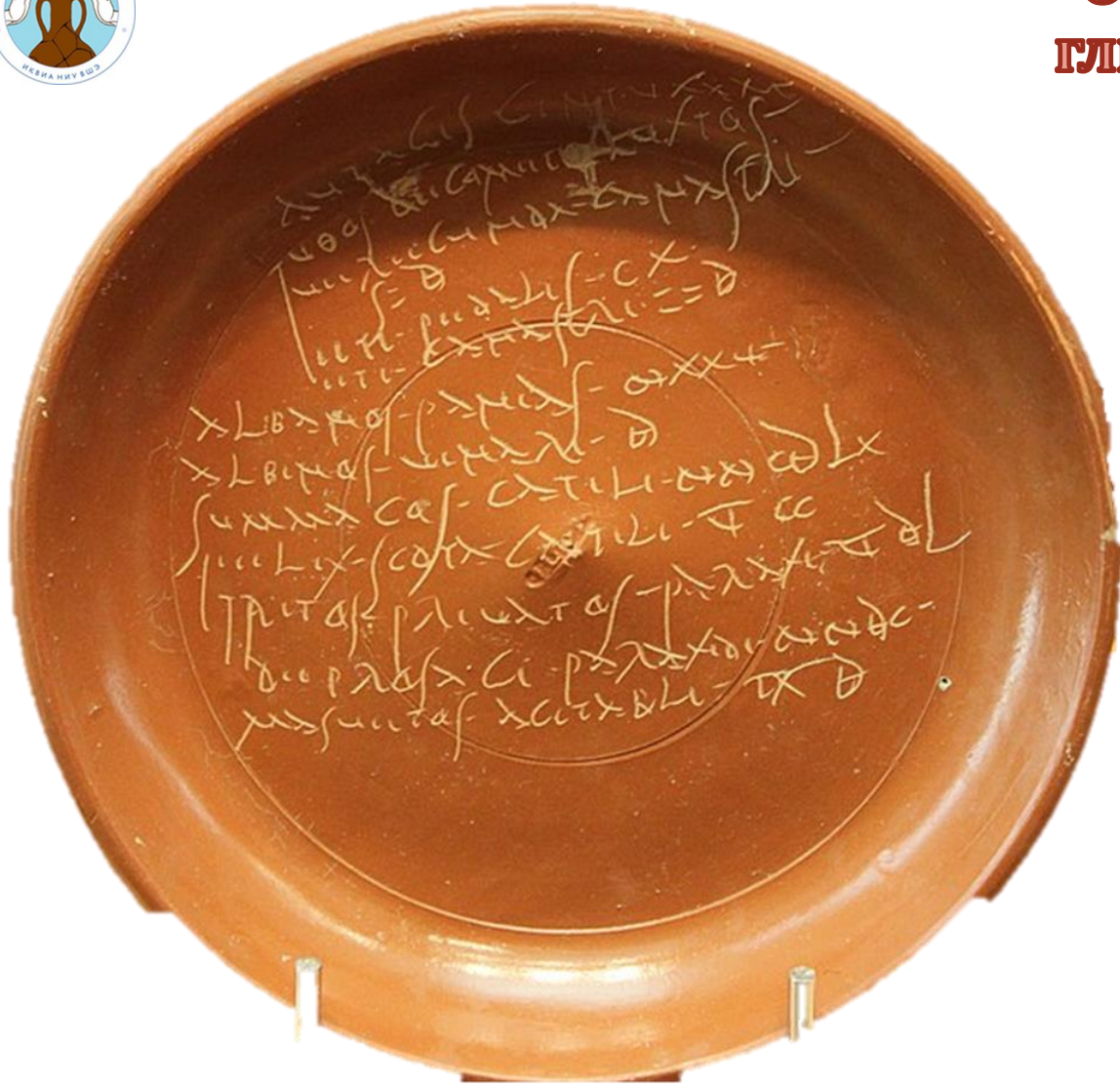
- Thurneysen R. (1927) Zu den graffiti von La Graufesenque // Zeitschrift für celtische Philologie. Vol. 16, 1.
King A. (1980) A Graffito from La Graufesenque and «Samia vasa». // Britannia. Vol. 11.
Stipfter D. (2012) New early second-century Gaulish texts from La Graufesenque (L-143a-c). // Keltische Forschungen. 5.



Блюдо с граффити «Vasa Samia». Musée Fenaille in Rodez, France.

Изображение взято из открытых источников.





Блюдо с граффити «Vasa Samia».
Musée Fenaille in Rodez, France.

Изображение взято из открытых источников.

От медицинского порошка «terra samia» к глинистому минералу каолиниту – одному из основных минералов многокомпонентных глин.

Calistus

Onesimus to Sabros 3 days, to Craucinam[
]to Craucinam 3 days and Onesimus[
]cutting wood 1 day
]out of 30 days
]? 3 days. Calistus *ad samiandum* [
]. . . eos Viciados 3 days at [] market
].us cutting wood [
]at the clay 3 days[
].us at/to ?[



Мы - каолиновые глины.
Без нас твоя улыбка не
будет белоснежной, а
посуда блестящей.



Места производства ESA по данным письменных источников

Rhosica vasa.



ESA dishes from Gamla, in Israel
Блюда ESA. Гамла, Израиль.

Фотография взята из базы данных проекта ASOR «LSP».
<https://www.levantineceramics.org/wares/171-eastern-sigillata-a-esa>

Литература:

Письма Марка Тулия Цицерона. близким, брату Квинту, М. Бруту. Т. II, годы 51-46. Издательство Академии Наук СССР, Москва-Ленинград, 1950. Перевод и комментарии В. О. Горенштейна.
«Дейпносифисты Афинейя». Книга VI. Т.3. Издание классической библиотеки Леба, 1929.
Lund J, Malfitana D, Poblome J (2006). Rhosica vasa mandavi (cic., ait. 6.1.13) Towards the identification of a major ceramic tableware industry of the eastern mediterranean: Eastern sigillata A. // Archeologia Classica. Vol. 57. P. 493.

Росейскую посуду я заказал (**Rhosica vasa mandavi**). Но послушай! Что ты замышляешь? Ты обычно угощаешь нас овощами на украшенных узором блюдах и в великолепных корзинах. Что же ты предложишь нам на глиняной посуде?
(At. VI.1.13)

Росос - античный город в Киликии

Клеопатра, которая привела к падению египетской монархии, подражая римлянам, отказалась от своего образа жизни. На посуду **Rhosis** (**Ρωσικων...κεραμων**), которая является наиболее ярко украшенной из всех, Клеопатра тратила пять мин каждый день.
(VI.2.33)



Портретный бюст Цицерона, неизвестный скульптор, I век до н.э. Галерея Уффици, Флоренция. Изображение взято из открытых источников



Афиней Нафкратийский. Портретного бюста не сохранилось.





Места производства ESA, установленные благодаря статистико-комбинаторной и археометрической аналитике



Jeroen Poblome

Изображение взято с сайта Факультета Искусств, Католического университета в Лёвине.

<u>Геолого-географический регион</u>	<u>Историческая область / города</u>
<u>Северо-восток Сирии</u>	Латакия ¹⁶ и север долины реки <u>Оронт</u> ¹⁷
Юг Ливана	Тир и Сидон ¹⁸
Центральная Турция	<u>Тарсос</u> ¹⁹
Южная Турция	Александрия – на – Иссе ²⁰ , Антиохия ²¹
<u>Юго-восточная Турция</u>	<u>Килликия-Россос</u> ²² , возможно полицентричное производство в этой области.

Таблица производственных центров составлена Герасимовой В.В.©



ESA dishes from Gamla, in Israel
Блюда ESA. Гамла, Израиль.

Фотография взята из базы данных проекта ASOR «LSP».
<https://www.levantineceramics.org/wares/171-eastern-sigillata-a-esa>



J.W. Hayes (1938 – 2024)

Изображение взято с сайта Британской археологической школы. Афинская агора.

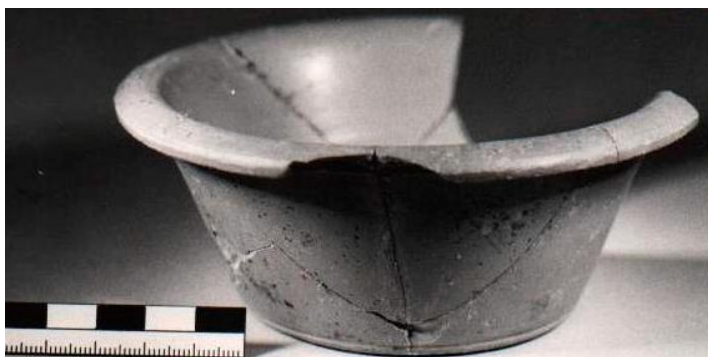




Места производства ESB и ESC по данным письменных источников.



Блюдо ESB. Форма Teller 5b по типологии М.Целле. 40-125 гг.н.э.
Фотография взята из базы данных проекта ASOR «LSP».
<https://www.levantineceramics.org/wares/171-eastern-sigillata-a-esa>



Чаша ESB. Форма Napf.8 по типологии М.Целле. Вторая половина I в.до н.э. – середина I в.н.э.
Постройка 6. Городище «Танаис».
Фотография Б.Бёттгера.
Предмет храниться в АМЗ «Танаис».

Плиний Старший в «Естественной истории», говоря о тонкостенной столовой посуде, указал на высокое качество изделий и давние ремесленные традиции мастерских в некоторых городах Малой Азии, среди которых им были названы Пергам и Траллис.

XXXV. 159 – 161.



Предполагаемый портрет Плиния Старшего.

Медицинская энциклопедия XIX в.
Британское фармакологическое королевское общество.

(Изображение взято из открытых источников)





Места производства ESB, установленные благодаря статистико-комбинаторной и археометрической аналитике



J.W. Hayes (1938 – 2024)

Изображение взято с сайта Британской археологической школы. Афинская агора



Jeroen Poblome

Изображение взято с сайта Факультета Искусств Католического университета в Лёвине.



Susan Rotroff

Изображение взято с сайта Факультета классической истории Университета Св.Люиса в Вашингтоне.



Регион производства Восточной сигиллаты В.
С основным производственным центром в Траллесе¹ и, возможным, в Сардисе - «сардская сигиллата»².

Литература: Hayes J. (2008) Roman Pottery: Fine-Ware Imports. // The Athenian Agora, Vol. 32. P. 14-15.

Rotroff's S. (2018) «Eastern Sigillata at Sardis»: Evidence for a Local Industry // BASOR 380. pp. 133-204.

Карта взята с сайта проекта ASOR «LCP»

<https://www.levantineceramics.org/wares/709-eastern-sigillata-b-esb>





Места производства ESC, установленные благодаря статистико-комбинаторной и археометрической аналитике

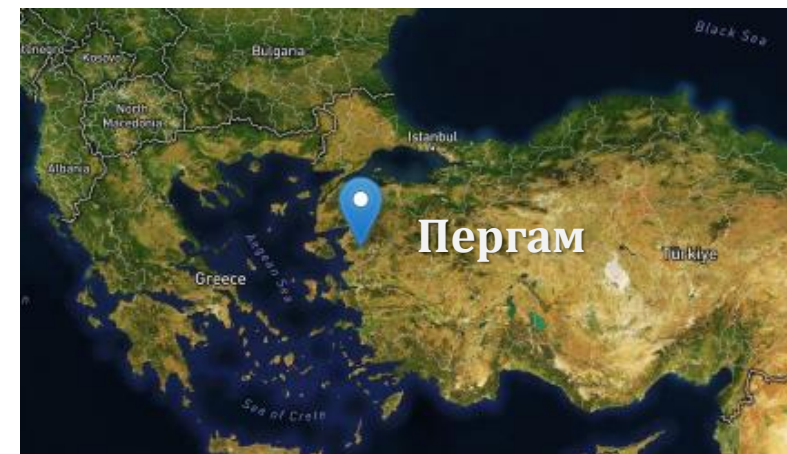


**ESC, Çandarlı. Формы 3 и 5 по типологии Дж.Хейса.
Конец II – первая половина III вв.н.э.
Подвал АГ. Городище «Танаис».
Фотография сделана Герасимовой В.В.
Предметы хранятся в АМЗ «Танаис».**



**Регион производства Восточной сигиллаты С.
С основными производственными центрами в Пергаме¹ и Питане
(сов. Чандарли)².**

Карты взяты с сайта проекта ASOR «LCP»
<https://www.levantineceramics.org/wares/709-eastern-sigillata-b-esb>



Спасибо за внимание

