

(Де)транзитивизация в новоарамейских языках revisited

Лена Шведова, НИУ ВШЭ, shvedovalenag8@gmail.com

Арамейский семинар, 6 июня 2024

(Де)транзитивизация (?)

очень широкий термин, обозначающий повышение или понижение синтаксической переходности глагола. Используется, чтобы охватить интересные мне явления:

1. все породы (как каузативные, так и декаузативные/пассивные/другие)
2. аналитические средства (аналитический каузатив, пассив, рефлексив, реципрок и т.д.)
3. лабильность

В докладе будет только про 1 и 3

Цели

- Сравнить средства (де)транзитивизации глагола в разных новоарамейских языках
- Определить, как перестройка глагольных систем в новоарамейских языках повлияла на глагольные породы
- Какие характеристики пород унаследованы, а какие являются результатом параллельного развития

План доклада

ПЕРВАЯ ЧАСТЬ: инвентари пород

- Породы в современных арамейских языках
- *Отступление: внутренний пассив*
- Частотность пород (по словарю) в современных арамейских языках

ВТОРАЯ ЧАСТЬ: типологические профили транзитивности

- Что такое типологические профили транзитивности
- Каузативно-некаузативные пары или (anti)causative alternation
- Новые данные: туройо и СЗА

ПЕРВАЯ ЧАСТЬ: инвентари пород

Породы в современных арамейских языках

Semitic labels	Arabic	General meaning	Cl. Syriac	J. Urmi	Ch. Urmi	Ṭuroyo	Neo-Mandaic	MWA
G	I	basic	<i>pəʕal</i>	I	I	I(tr); I(in)	G	I
D	II	causative, "intensive"	<i>paʕʕel</i>		II	II	D	II
K or C	IV	causative	<i>afʕel</i>	II	III	III	C	IV
tG		detransitive	<i>eṭpʕel</i>			I(p)	tG	I(2)
tD	V	detransitive	<i>eṭpaʕʕal</i>			II(p)	tD	II(2)
tK or tC		detransitive	<i>ettafʕal</i>			III(p)	tC	IV(2)
L	III							III
tL	VI	detransitive						III(2)
N	VII	detransitive						I(7)
Gt	VIII	detransitive						I(8)
St	X							I(10)

Неоднородность: туройо

Из презентации Никиты Кузина:

- New forms throughout:
IPFV base < active participle,
PFV base <
passive/resultative participle
- Problem: the t-stems in
earlier Aramaic (e.g. Syriac)
only have active participles
- Solution: take the passive
participle from the active
stems!"

	IPFV	PFV
I	<i>doməx/zobəṭ</i>	<i>daməx/zbəṭle</i>
II	<i>mdaməx</i>	<i>mdamaxle</i>
III	<i>madməx</i>	<i>madmaxle</i>
Q	<i>mfarfəs</i>	<i>mfarfasle</i>
I _p	<i>mədməx</i>	<i>dmix</i>
II _p	<i>midaməx</i>	<i>mdaməx</i>
III _p	<i>mitadməx</i>	<i>madməx/mtadməx</i>
Q _p	<i>mifarfəs</i>	<i>mfarfəs</i>

Table 2.3: Ṭuroyo stem templates

Неоднородность: христианский урмийский

Urmi	I	Syriac	پە'ال
Present	<i>patəx-</i>	Active participle	<i>pāt̪ex</i>
Past	<i>ptix-</i>	Passive part. (st. abs.)	<i>pt̪ix</i>
Res. part.	<i>ptixa</i>	Passive part. (st. emph.)	<i>pt̪ixā</i>
Infinitive	<i>ptaxa</i>	Verbal noun	<i>pt̪āx-ā</i>
Progressive	<i>bəptaxa</i>	<i>b-</i> + verbal noun	<i>bə-pt̪āx-ā</i>

Неоднородность: христианский урмийский

Urmi	II, III	Syriac	pa'el, 'ap'el
Present	<i>basəm-, madməx-</i>	Active participle	<i>mḵattev, maḵtev</i>
Past	<i>busəm-, mudməx-</i>	Passive part. (st. abs.)	<i>mḵattav, maḵtav</i>
Res. part.	<i>busma, mudməxxa</i>	Passive part. (st. emph.)	<i>mḵatv-ā, maḵtv-ā</i>

Неоднородность: христианский урмийский

Talay (2008: 250)

Die im NENA verbreiteten Formen haben jedoch nur im Grundstamm eine Entsprechung in den mittelaramäischen Dialekten. Denn die Basis für den II. und III. Stamm weist Formen auf, für die sich im Mittelaramäischen keine Vorläufer finden. Für alle drei Stämme können folgende Partizipialformen als Ursprung für die Präteritumsbasis im NENA angesetzt werden:

Partizip passiv abs ²⁹⁸			NENA Präteritumsbasis
PeCal	<i>qfīl</i>	→	I. <i>qfīl-</i>
Pass. Pa ^c Cel	<i>mqoṭṭal</i>	→	II. <i>(m)qoṭəl</i> - ²⁹⁹
Pass. Af ^c el	<i>moqṭal</i>	→	III. <i>moqṭəl-</i>

Неоднородность: христианский урмийский

Talay (2008: 251)

Im Gegensatz zu I. *qtll-*, dessen Entstehung aus *qtl* des Pe^{ca}l eindeutig ist, ist die Herleitung von II. *(m)qOṭəl* und III. *mUqtəl*, aus dem syrischen Partizip passiv im Pa^{cc}el *mqaṭṭal* bzw. Af^{ce}l *maqṭal* nicht möglich. Vielmehr müssen hier, wie schon Nöldeke 1868³⁰⁰ betont, die Partizipialformen **mquṭṭal* und **muqṭal* als Ursprungsform angesetzt werden, die mit dem inneren Passiv gebildet sind. Diese Formen müssen neben den im Syrischen üblichen Partizipien *mqaṭṭal* und *maqṭal* in passiven Stämmen³⁰¹ zu Pa^{cc}el und Af^{ce}l im Proto-NENA vorgelegen haben. Sonst sind sie schon im Altaramäischen nur noch sporadisch belegt.

Неоднородность: христианский урмийский

Nöldeke (1868: 213)

Sehr merkwürdig ist aber dies Partic. bei der 2. Klasse. Wir haben hier noch die uralte, dem Aram. sonst früh verloren gegangene *innere Passivbildung*, von der uns nur im biblischen Aramäisch und in der Targumsprache einzelne Reste erhalten sind. Denn ܘܫܝܘܢܐ , ܘܫܝܘܢܐ ; ܘܫܝܘܢܐ , ܘܫܝܘܢܐ entsprechen unzweifelhaft einem alten Part. Pual hebr. ܡܫܝܘܢܐ , ܡܫܝܘܢܐ (für ܡܫܝܘܢܐ), targ. ܡܫܝܘܢܐ (gewöhnlich ܡܫܝܘܢܐ).² Das ܘܫܝܘܢܐ für ܘܫܝܘܢܐ kann uns nach vielen ähnlichen Fällen nicht mehr auffallen (§ 6); dazu findet sich hier auch in den Drucken vereinzelt ܘܫܝܘܢܐ .³ Die passive Bedeutung tritt auch noch in vielen Fällen klar hervor.

In ܘܫܝܘܢܐ , ܘܫܝܘܢܐ haben wir so Hofal-Partic., die jedoch ganz nach der Weise der andern gebildet sind, der ganzen Behandlung dieser Causalformen gemäss.

Отступление: внутренний пассив

Кроме перечисленных пород, в арамейских языках некогда существовали формы “внутреннего пассива” в каждой из пород (**Gr, Dr, Cp**), но считается, что они рано исчезли (Kalinin and Loesov 2022: 17)

Например, глагольная система библейского арамейского

(Rosenthal 2006: 46)

p^ʿal

pa^ʿel

haṗ^ʿel

hiṭp^ʿel

hiṭpa^ʿal

***hiṭhaṗ^ʿal**

Passive: p^ʿil

***pu^ʿal**

hu/oṗ^ʿal

Отступление: внутренний пассив

Kalinin and Loesov (2022: 1)

Transitive verbs of the G-, D- and C-stems lost their internal passives early on, and the passives of G- and D-verbs were encoded by their respective t-stems. Against this general Aramaic picture, in Imperial Aramaic the passive forms of the G-stem were in complementary distribution: the passive Past was encoded by the internal passive of the Suffix Conjugation (Gp SC), while the passive non-Past was rendered by the Gt participle and the Gt Prefix Conjugation.

Отступление: внутренний пассив

Kalinin and Loesov (2022)

Gp SC stopped being used with Imperial Aramaic once it was replaced, as a written language, by vernacular-based literary varieties.

Dp is only rarely attested in the extant Old Aramaic corpus, and it is absent from Middle Aramaic, where D-stem verbs are passivised by either their passive participles or t-derivations.

The **Cp SC** is a form inherited by Proto-Aramaic from its Central Semitic ancestor. As we shall see in what follows, it was short-lived in vernacular Aramaic.

Отступление: внутренний пассив

Консенсус: со временем в пассивной конструкции t-породы вытеснили внутренний пассив.

NENA: t-породы исчезли, не оставив почти никаких следов (!), а формы причастий Dp и Cp живут в виде новых форм претерита и результата.

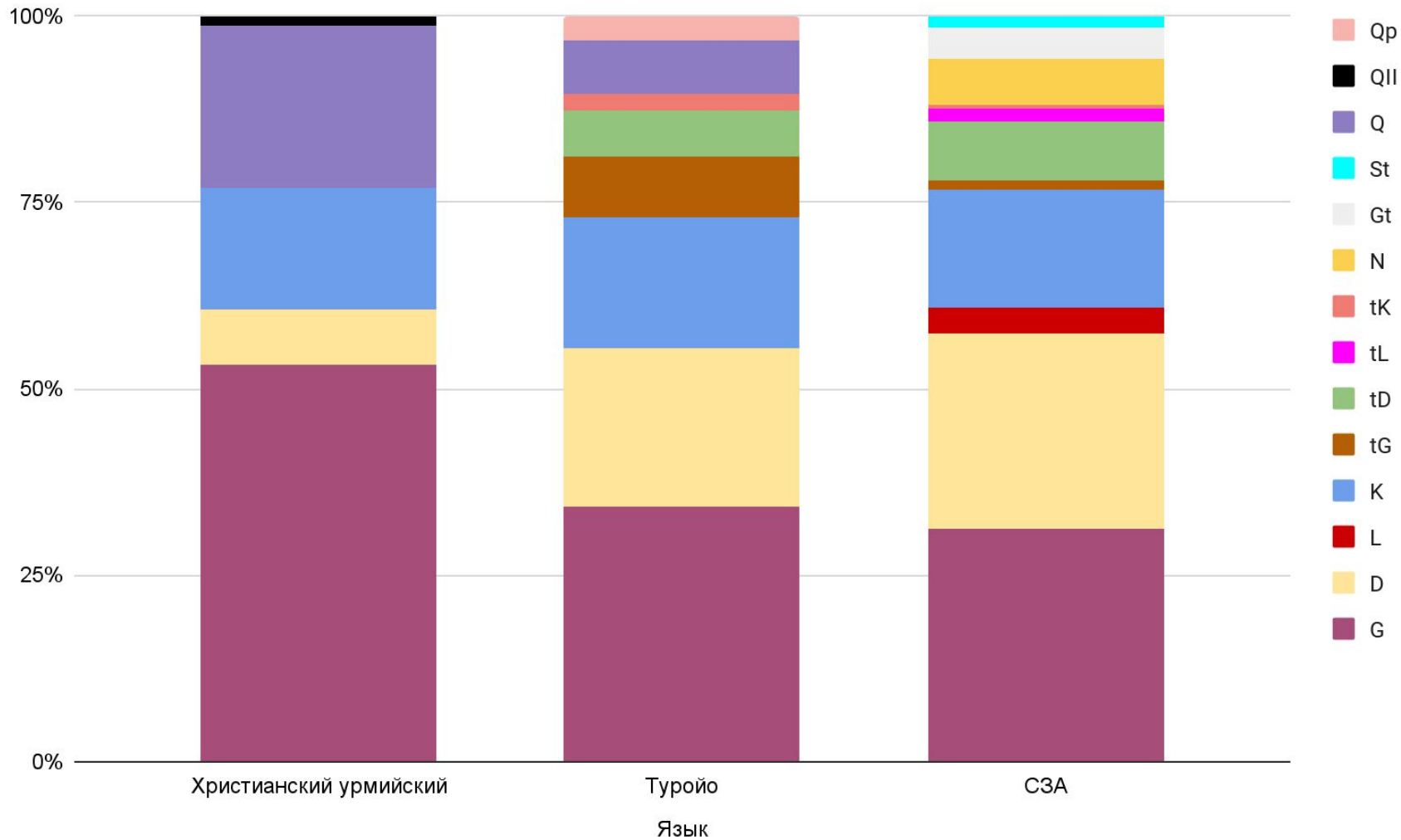
Мы чего-то важного не знаем о языке-предке NENA??

Породы в современных арамейских языках

Semitic labels	Arabic	General meaning	Cl. Syriac	J. Urmi	Ch. Urmi	Ṭuroyo	Neo-Mandaic	MWA
G	I	basic	<i>pəʕal</i>	I	I	I(tr); I(in)	G	I
D	II	causative, "intensive"	<i>paʕʕel</i>		II	II	D	II
K or C	IV	causative	<i>aʕʕel</i>	II	III	III	C	IV
tG		detransitive	<i>eṭpʕel</i>			I(p)	tG	I(2)
tD	V	detransitive	<i>eṭpaʕʕal</i>			II(p)	tD	II(2)
tK or tC		detransitive	<i>ettaʕʕal</i>			III(p)	tC	IV(2)
L	III							III
tL	VI	detransitive						III(2)
N	VII	detransitive						I(7)
Gt	VIII	detransitive						I(8)
St	X							I(10)

+ Q-породы!

Инвентари пород: частотность по словарю



Породы в современных арамейских языках

- ❖ **D**-порода — теряется в восточных новоарамейских языках, но все еще довольно продуктивна в СЗА
- ❖ **C**-порода — стабильный и продуктивный морфологический каузатив
- ❖ **t**-породы — утрачены в большинстве NENA, но сохранились в туройо и СЗА
- ❖ **N**-порода — утрачена во всех арамейских языках в доисторическое время, но заново заимствована в СЗА из арабского
- ❖ **Q**-породы — требуют дальнейшего изучения

ВТОРАЯ ЧАСТЬ: типологические профили

Типологические профили транзитивности

Пример типологического изучения повышающей и понижающей актантной деривации: параметр «базовая валентностная ориентация» (basic valence orientation)

(Haspelmath 1993; Nichols et al. 2004)

Типологические профили транзитивности

“По этому параметру [базовая валентностная ориентация] языки могут быть разделены на такие, где базовая лексика преимущественно непереходна и преобладает повышающая актантная деривация, например каузатив, и такие, где непроизводные глаголы в основном переходны и широко представлена понижающая актантная деривация (существуют и более маргинальные типы).”

(Сай 2018: 7)

Методология (напоминание)

Haspelmath 1993

- 31 каузативно-некаузативная пара: **externally caused** (causal) vs. **spontaneously occurring** (non-causal) events

(1) *Дети разбили вазу.* **CAUSAL**

(2) *Ваза разбила**сь** (*детьми).* **NON-CAUSAL, ANTICAUSATIVE MARKING**

Не рассматриваем:

(3) *Ваза была разбита (детьми).* **PASSIVE**

Методология (напоминание)

Типы кодирования в паре:

- каузатив
- антикаузатив
- лабильные глаголы
- эквиполентные глаголы
- супплетивные глаголы

Глаголы:

boil (intr./tr.), freeze, dry, wake up, die/kill, go out/put out, sink, learn/teach, melt, stop, turn, dissolve, burn, be destroyed/destroy, fill, finish, begin, spread, roll, develop, get lost/lose, rise/raise, improve, rock, connect, change, gather, open, break, close, split

В арамейских языках есть все типы!

Direction of derivation	Coding type	Marked member of the pair	Pair ‘turn (intr.)’/ ‘turn (tr.)’ in Aramaic (verbal stems in brackets)
Directed	A (Anticausative)	Noncausal verb	Christian Palestinian Aramaic: <i>ʔthpk</i> (tG) / <i>hpk</i> (G)
	C (Causative)	Causal verb	Christian Urmi: <i>ptəllə</i> (I) / <i>muptəllə</i> (III)
Non-directed	E (Equipollent)	Both verbs	Ṭuroyo: <i>brim</i> (Ip) / <i>mabramle</i> (III)
	L (Labile)	Two verbs are formally identical	Modern Western Aramaic: <i>abrem</i> intr./tr. (IV)
	S (Suppletive)	Two verbs are formally distinct and underived	Christian Urmi ⁵ : <i>purtəllə</i> (QI) / <i>muptəllə</i> (III)

Методология (напоминание)

Ожидается, что выбор типа кодирования зависит не только от типа языка (транзитивизирующий vs. детранзитивизирующий), но и от лексической семантики глагола

<https://watp.ninjal.ac.jp/en/chart/>

Haspelmath 1993 - 21 Languages							
Count of Types					A/C ↑	Verb Pair	
A	C	E	L	S			
0.5	11.5	3	6	0	0.04	boil	1
2	12	3	4	0	0.17	freeze	2
3	10	4	3	0	0.30	dry	3
3	9	6	2	1	0.33	wake up	4
1	3	0	1	16	0.33	die/kill	5
3	7.5	5.5	3	2	0.40	go out/put out	6
4	9.5	5.5	1.5	0.5	0.42	sink	7
3.5	7.5	6	2	2	0.47	learn/teach	8
5	10.5	3	2.5	0	0.48	melt	9
5.5	9	3.5	3	0	0.61	stop	10
8	7.5	4	1.5	0	1.07	turn	11
10.5	7.5	2	1	0	1.40	dissolve	12
7	5	2	5	2	1.40	burn	13
8.5	5.5	5	1	0	1.55	destroy	14
8	5	5	3	0	1.60	fill	15
7.5	4.5	5	4	0	1.67	finish	16
5	3	3	8	0	1.67	begin	17
11	6	3	1	0	1.83	spread	18
8.5	4.5	5	3	0	1.89	roll	19
10	5	5	1	0	2.00	develop	20
10.5	4.5	4.5	0	0.5	2.33	get lost/lose	21
12	4.5	3.5	0	1	2.67	rise/raise	22
8.5	3	8	1.5	0	2.83	improve	23
12	4	3.5	1.5	0	3.00	rock	24
14	2.5	1.5	1	1	5.60	connect	25
11	1.5	4.5	4	0	7.33	change	26
15	2	3	1	0	7.50	gather	27
13	1.5	4	2.5	0	8.67	open	28
12.5	1	4	3.5	0	12.50	break	29
15.5	1	2.5	2	0	15.50	close	30
11.5	0.5	5	3	0	23.00	split	31


Языки выборки

Старые:

- христианский урмийский < NENA (5 носителей из с. Урмия)
- иудейский (?) урмийский < NENA (Khan 2008)
- **новомандейский** (Häberl 2009)
- Старо- и среднеарамейские: **имперский ахеменидский** (Hoftijzer & Jongeling 1995), сирийский (Payne Smith 1903; Sokoloff 2009), христианский палестинский арамейский (Sokoloff 2014)

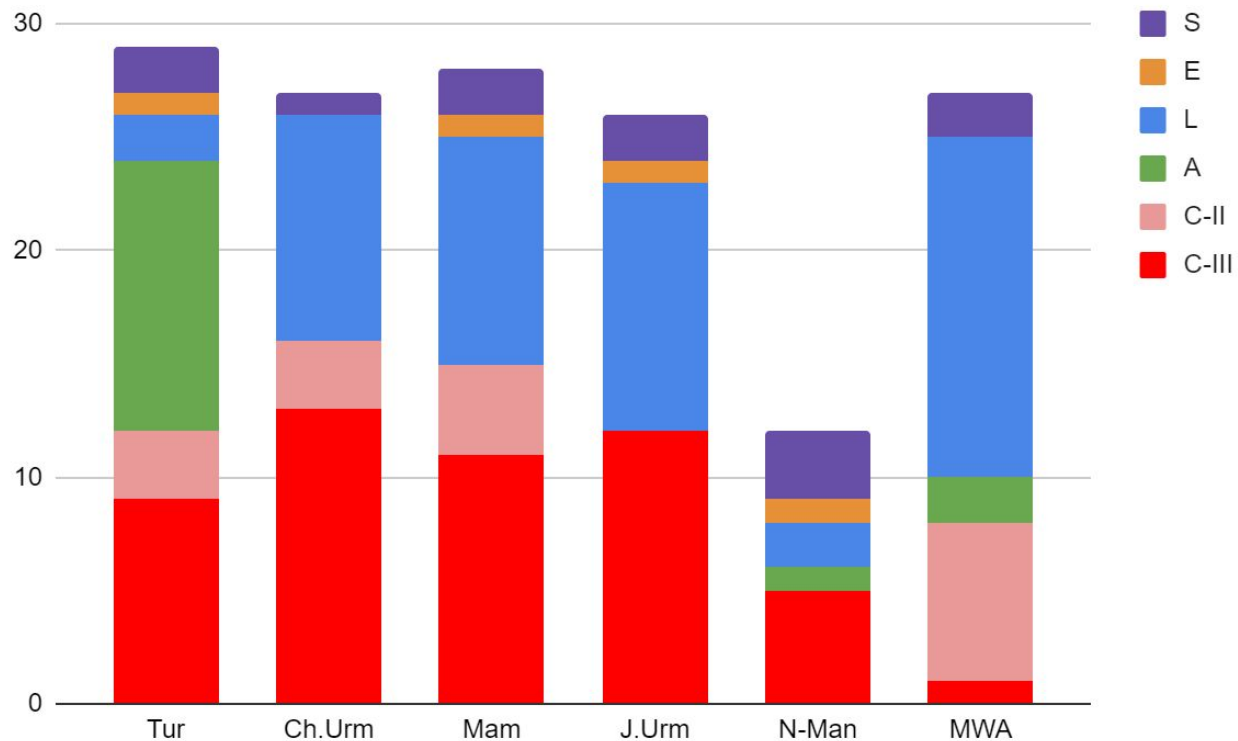
Новые:

- СЗА (Ханан)
- мамыдайский < NENA (носительница из с. Верин-Двин)
- туройо (Dr. Aho Shemunkasho)

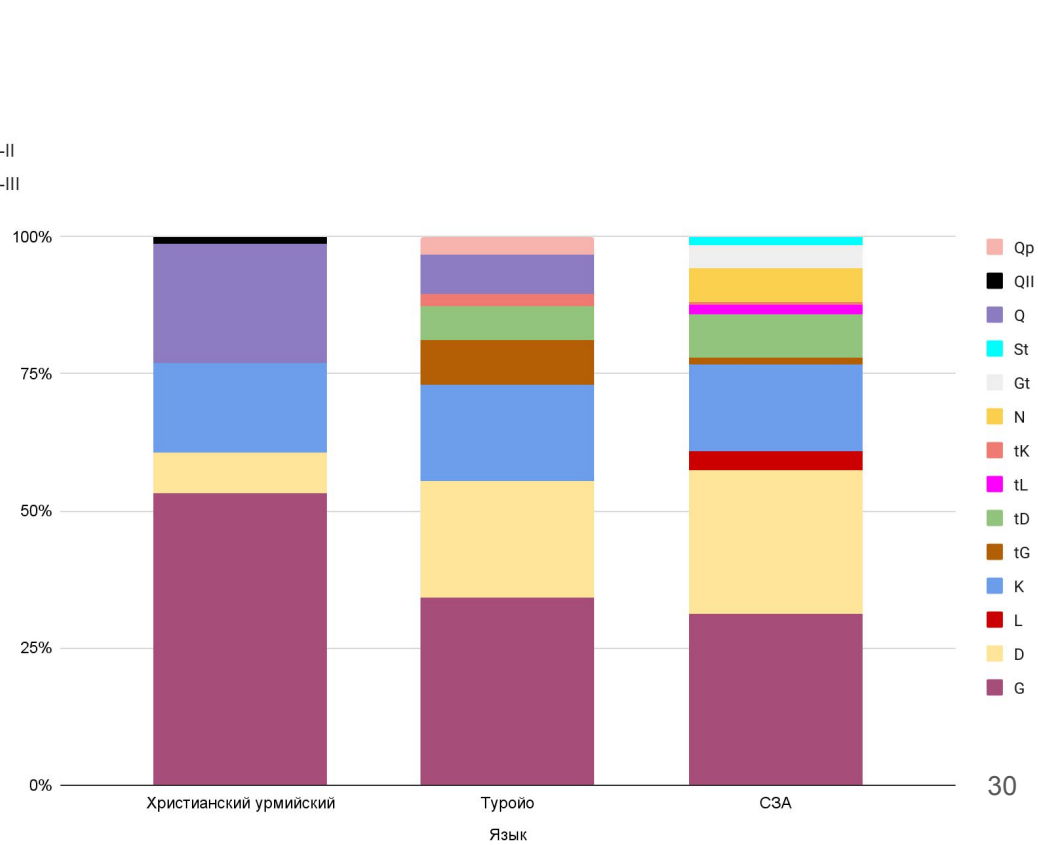
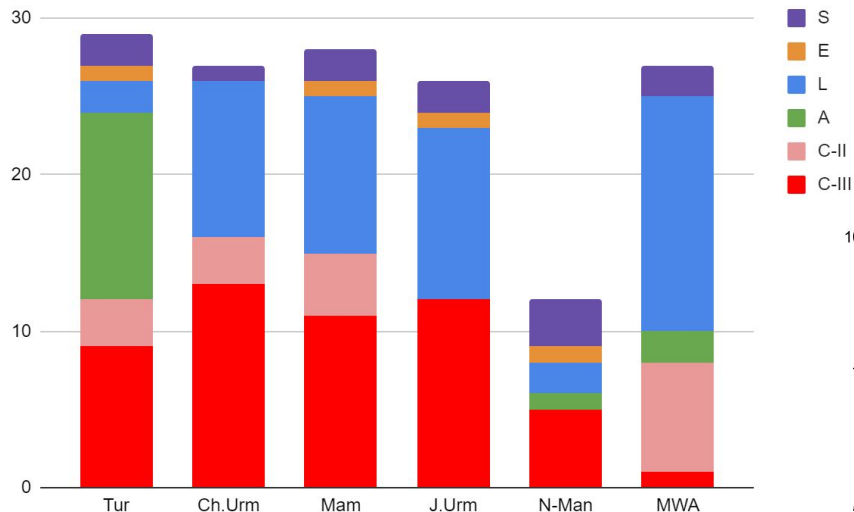


Dr. Aho Shemunkasho

Типологические профили транзитивности



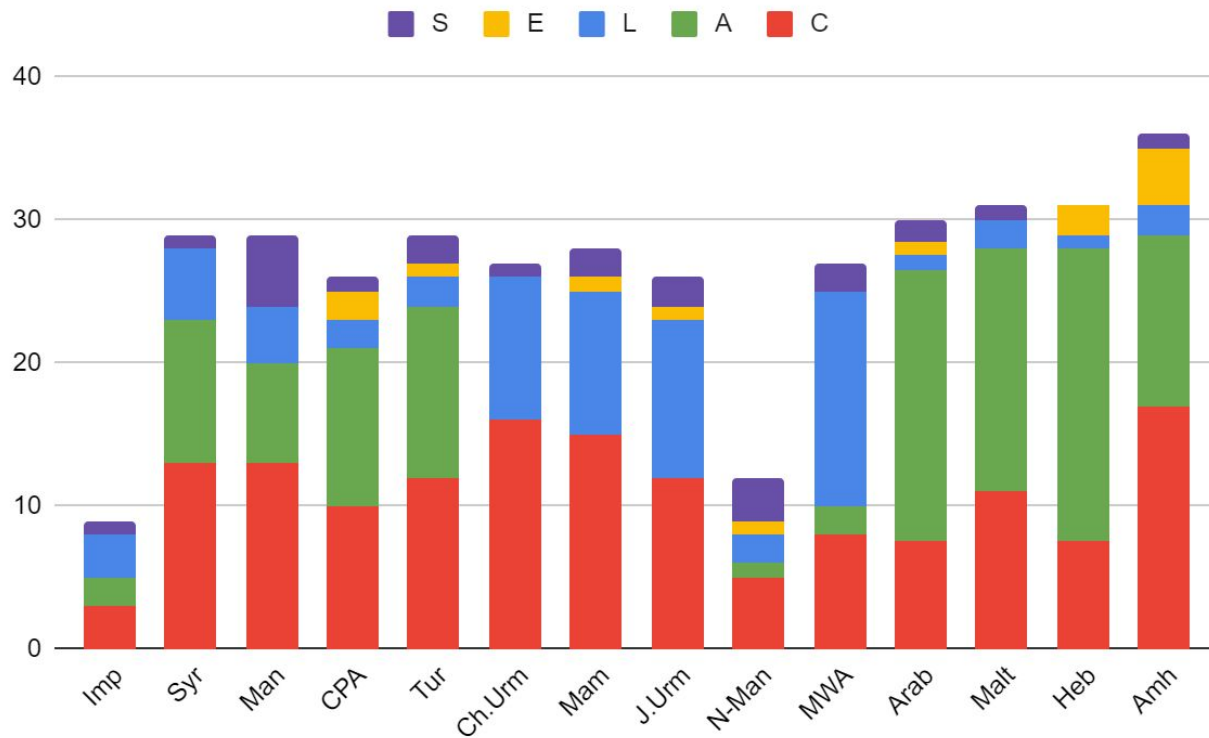
Типологические профили транзитивности



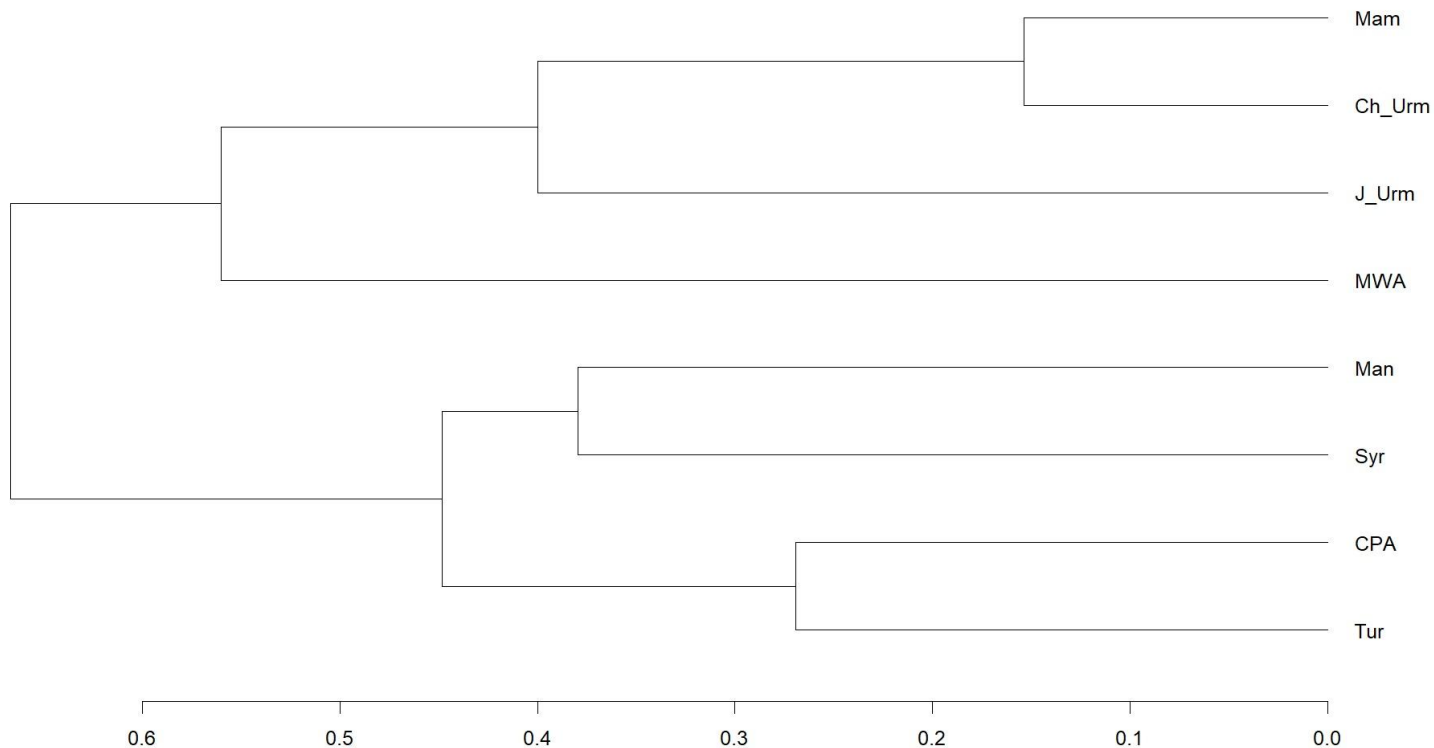
Lability drift

- В туройо большой процент антикаузативного маркирования, но t-породы там претерпели сильные изменения и в перфективе не имеют дополнительного морфологического маркирования
- Лабильность в NENA заменяет утраченные t-породы
- Неожиданно много лабильности в СЗА, даже на “каузативном полюсе” шкалы. Использование N-породы не встретилось ни разу

Другие арамейские и семитские языки



Другие арамейские и семитские языки



Выводы

1. Инвентари пород
 - a. Продуктивное морфологическое средство повышения транзитивности во всех новоарамейских языках — К-породы. D-порода на пути к вымиранию везде кроме СЗА.
 - b. В СЗА большой инвентарь детранзитивных пород, в NENA они наоборот совсем исчезли, туройо и новомандейский где-то посередине.
2. Профили транзитивности
 - a. Выводы о каузативном маркировании ожидаемые и могут выводиться из знаний об инвентарях пород.
 - b. Выводы об антикаузативном маркировании неожиданные. В изученной выборке глаголов в “антикаузативной” функции t-породы регулярно употребляются только в туройо (и, возможно, новомандейском). Во всех остальных языках лабильность, вероятно, вытесняет морфологическое антикаузативное маркирование.

Спасибо!