

Основные коллекции семитской эпиграфики в России

Антон Свенцис НИУ ВШЭ

Чему посвящен доклад?

1. Источники получения информации
2. Что известно?
3. Демонстрация первоначальной версии
4. Перспективы развития

Источники

Ресурсы, из которых бралась информация можно разделить на два типа:

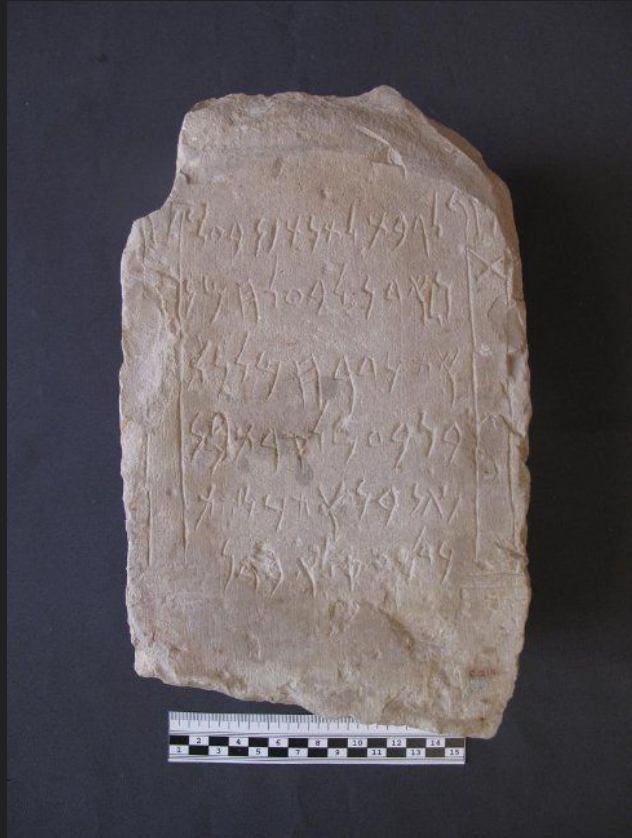
- 1. Открытые онлайн-каталоги музеев, а также "Государственный каталог Музейного Фонда":**
госкаталог <https://goskatalog.ru/portal/>
Государственный Эрмитаж <https://collections.hermitage.ru/>
Государственный исторический музей <https://catalog.shm.ru/>
Государственный музей изобразительных искусств имени А.С. Пушкина
<https://collection.pushkinmuseum.art/>
- 2. Научные публикации эпиграфических памятников:**
Corpus Inscriptionum Semiticarum
Mark Lidzbarski, Handbuch der nordsemitischen Epigraphik
И.Ш. Шифман, Пальмирский пошлинный тариф
и т.п.

На данный момент в нашем каталоге представлены надписи из:

- Государственного Эрмитажа - 62 ед.
- Государственного музея изобразительных искусств имени А.С. Пушкина - 2 ед.
- собрания Института восточных рукописей - 2 ед.
- Ивановского государственного историко-краеведческого музея имени Д. Г. Бурылина - 1 ед.

Коллекция пунических votivных стел

- 34 единицы хранения разной степени сохранности
- 27 из них с надписями
- из собрания Юлиуса Эйтинга
- 26 пунических и одна новопуническая
- текст стел очень однообразен
- многие повреждены или сохранились только фрагменты





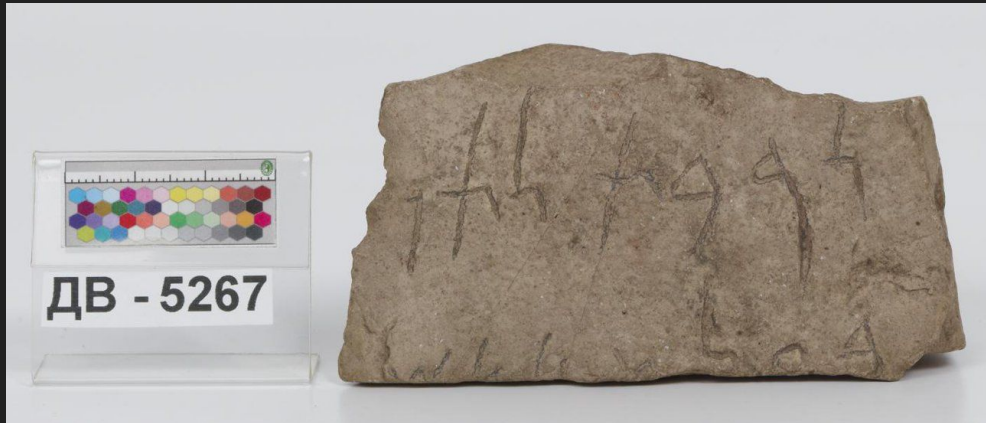
Юлиус Эйтинг (1839-1913)

- Немецкий востоковед и путешественник
- Обучался теологии и восточным языкам в университете Тюбингена
- В 1862 г. получил докторскую степень по филологии за работу по комментированию Корана
- В 1869 г. впервые посетил Тунис, где и приобрел основную часть своего собрания пунических стел

Euting in Bedouin dress, by Antonie Boubong (oil, 1886)



ДВ-5329



ДВ - 5267

- ДВ-5329 и ДВ-5267
два обломка пунических
стел с неизвестным
происхождением
- Но, вероятно, они также из
собрания Эйтинга
- Судя по номеру, поступили
раньше остальных
- К ним также примыкает
обломок стелы без надписи
- ДВ-4991

Пальмирская коллекция

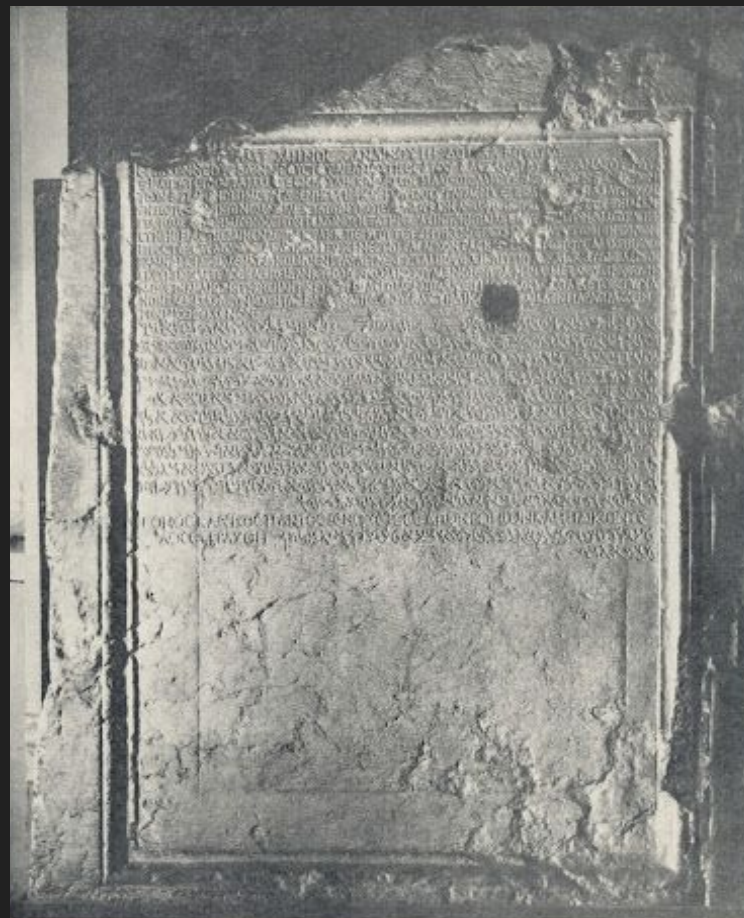


Пальмирский пошлинный тариф ДВ-4187





Семен Семенович Абамелек-Лазарев



Пальмирский тариф. Таблица 1



Пальмирский тариф (in situ) до разделениѧ таблиц

Пальмирские рельефы

- 9 рельефов
- Все погребальные
- Поступали из разных источников
- История поступления рельефов в общих чертах известна, но в деталях описана плохо.

ДВ-4177

- Погребальный рельеф с изображением брата и сестры
- 114 г. н. э.
- Поступил от русского консула в Дамаске Юзефовича, издан Хвольсоном в 1875



ДВ-4175 и ДВ-4176

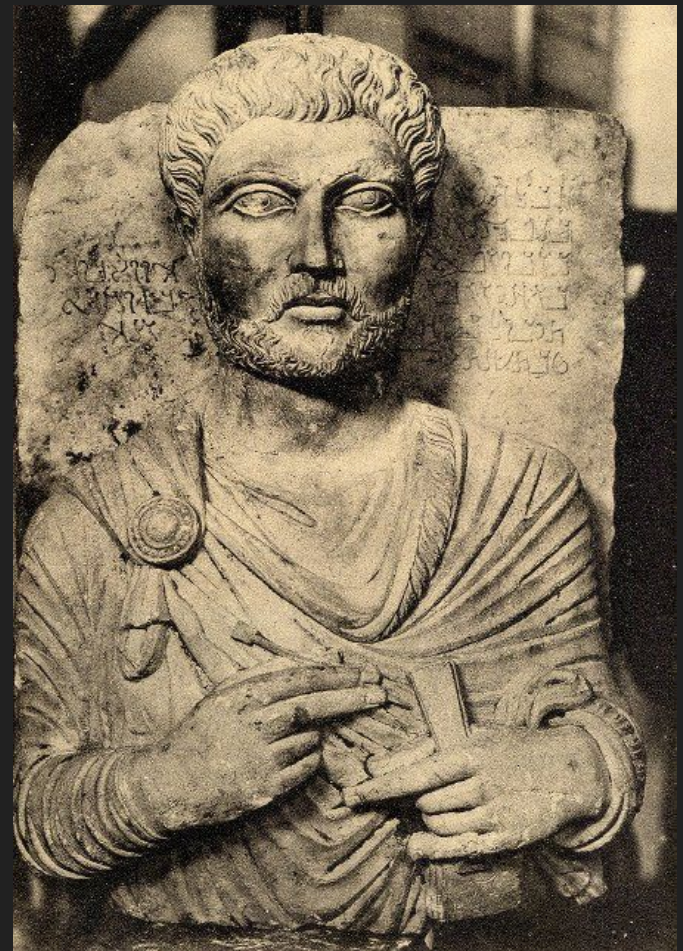
- Два погребальных рельефа мужчины и женщины с ребенком
- II - III вв. н. э.
- Переданы Антиохийским Патриархом Григорием IV в 1913 году во время своего визита
- На русском до сих пор не изданы





Шесть рельефов из коллекции РАИК

- **ДВ-8839 ДВ-8840 ДВ-8841 ДВ-8842 ДВ-8843 и ДВ-8844**
- Были переданы из коллекции Русского Археологического Института в Константинополе в 1914 г., когда Институт в спешке закрыли из-за начавшейся войны
- Все датируются II веком нашей эры
- Изданы П. К. Коковцовым в 1908 году

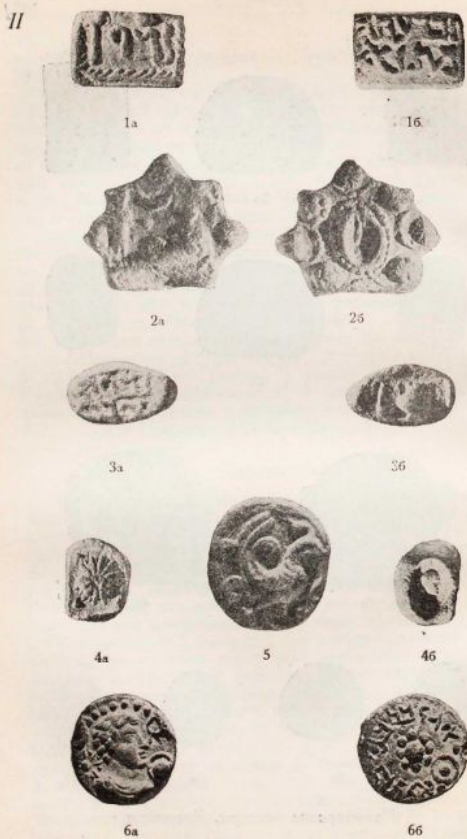
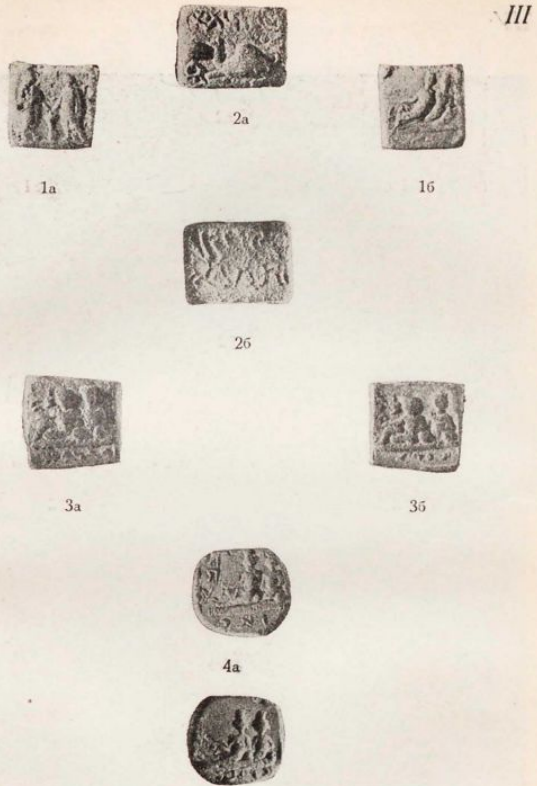






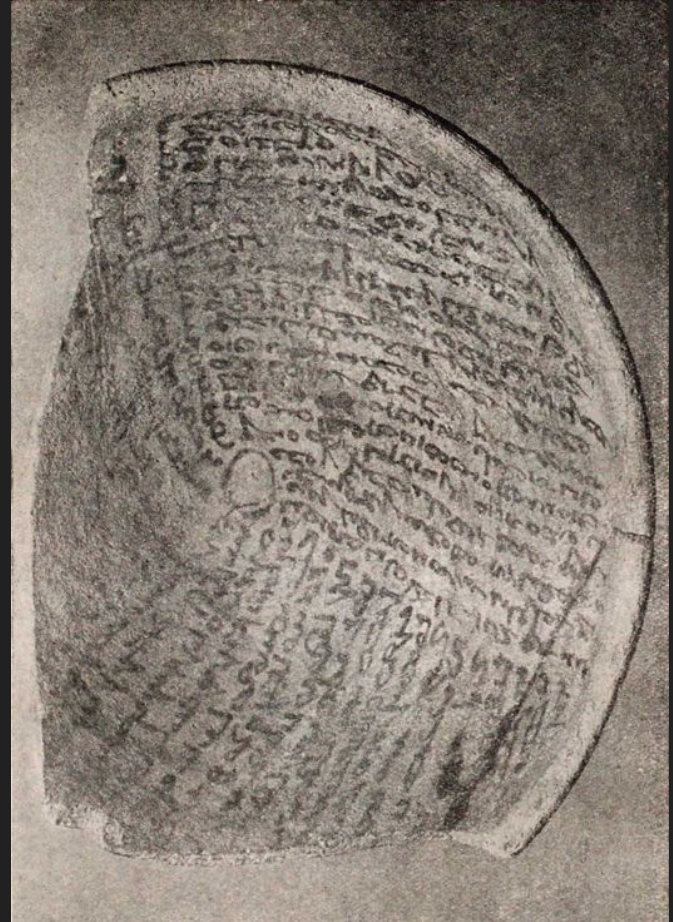
Пальмирские тессеры

- 32 тессеры, 12 из них с надписями
- Все датируются II веком нашей эры
- Терракотовые (а не свинцовые, как в Риме)
- Размеры малые, материал лаконичный
- Достоверно установить их роль и предназначение в Пальмире пока еще не удалось
- Из 12 тессер с надписями:
 - 5 приобретены у Шерифа Османа Нури-бея
 - 3 приобретены у Коробова
 - 4 из Института Истории Академии Наук СССР (часть коллекции Николая Петровича Лихачева)



Арамейские магические чаши

- всего 11 чаш
 - 7 с надписями еврейским квадратным письмом ,
 - 1 на мандейском арамейском S-449 (мандейским шрифтом)
 - 3 с т. н. “имитацией письма” (фальшивая надпись) S-444, S-450 +разбитая S-509
- 3 из них поступили из коллекции Русского Археологического Института в Константинополе (S-445, S-449, S-508), однако нет точных сведений о том, откуда и когда они туда попали
- Еще 8 из коллекции Н. П. Лихачева (S-442 S-443, S-444, S-446, S-447, S-448, S-450, S-509)





Аммонитская печать

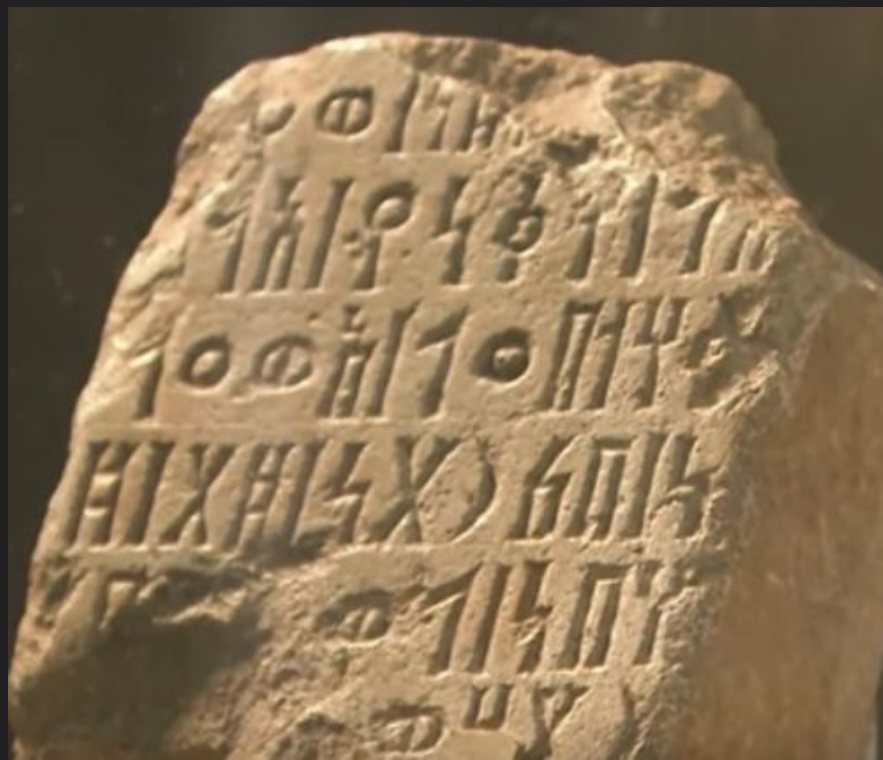
- ДВ-6609
- Куплена Императорским Эрмитажем в 1911 году у Османа Нури-бея
- Надпись гласит “принадлежит Элише сыну Бадиэла”
- Готовится к изданию А. К. Лявданским



Южноаравийские надписи в Эрмитаже

- 3 каменные плиты от Османа Нури-бея
- Все на сабейском языке, записаны южноаравийским письмом
- Надгробие с человеческим лицом и именем
- Надгробие с именем
- Благодарственная надпись за исцеление верблюдицы
- +1 каменный амулет из коллекции Лихачева





Две покаянные южноаравийские таблички из ИВР

- Приобретены в Йемене служащим торгпредства СССР Б. И. Онищенко
- Происходят из Харама, находились в храме бога Зу Самави в городе Бин
- Относятся к редкому типу покаянных табличек
- Ныне находятся в собрании Института Восточных Рукописей РАН

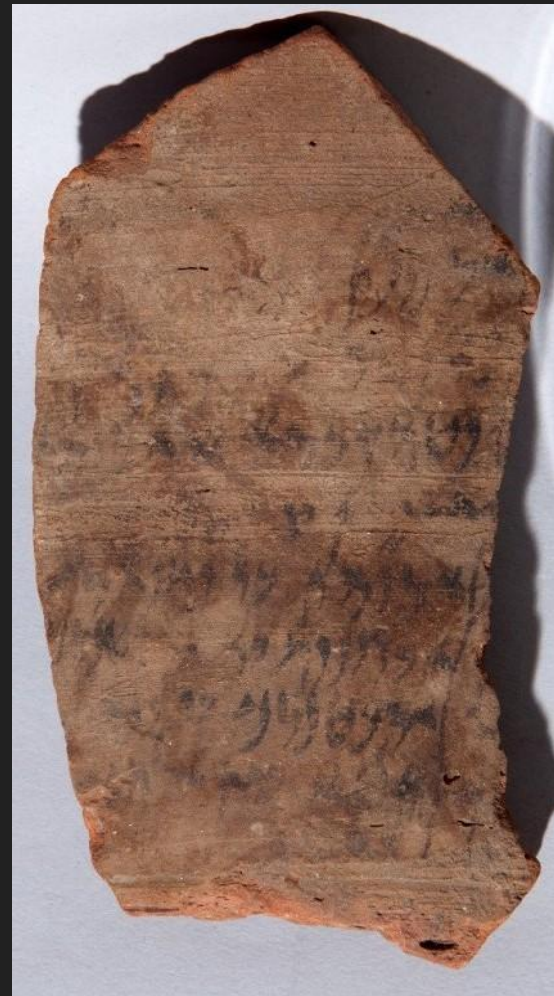
Финикийская монета из Ивановского государственного историко-краеведческого музея имени Д.Г. Бурьлина

- НЗ 16
- Есть пара букв
- Возможно, в музее есть еще финикийские монеты



Два арамейских остракона из ГМИИ

- из Государственного музея изобразительных искусств имени А.С. Пушкина
- Содержат перечни имен
- Происходят из собрания Владимира Семеновича Голенищева
- Один имеет подпись “из Элефантины”



Каталог с памятниками

Фотография	Тип	Название	Датировка	Материал	Размеры	Место находки	Место хранения	Инвентарный номер
	П	Таможенный тариф	137 г. н. э.	Известняк	640x200 см	Пальмира	Эрмитаж	ДВ-4187

На примере Пальмирского таможенного тарифа

An aerial photograph of the ancient ruins of Palmyra in Syria. The image shows the Temple of Bel in the background, a long colonnade in the middle ground, and the extensive ruins of the city in the foreground. The scene is captured during the golden hour, with warm, low-angle lighting. The text "Спасибо за внимание!" is overlaid in the center of the image.

Спасибо за внимание!